

UNDERSØGELSE AF SKAM IFM. LEDIGHED

November 2023

FTF a

INDHOLD



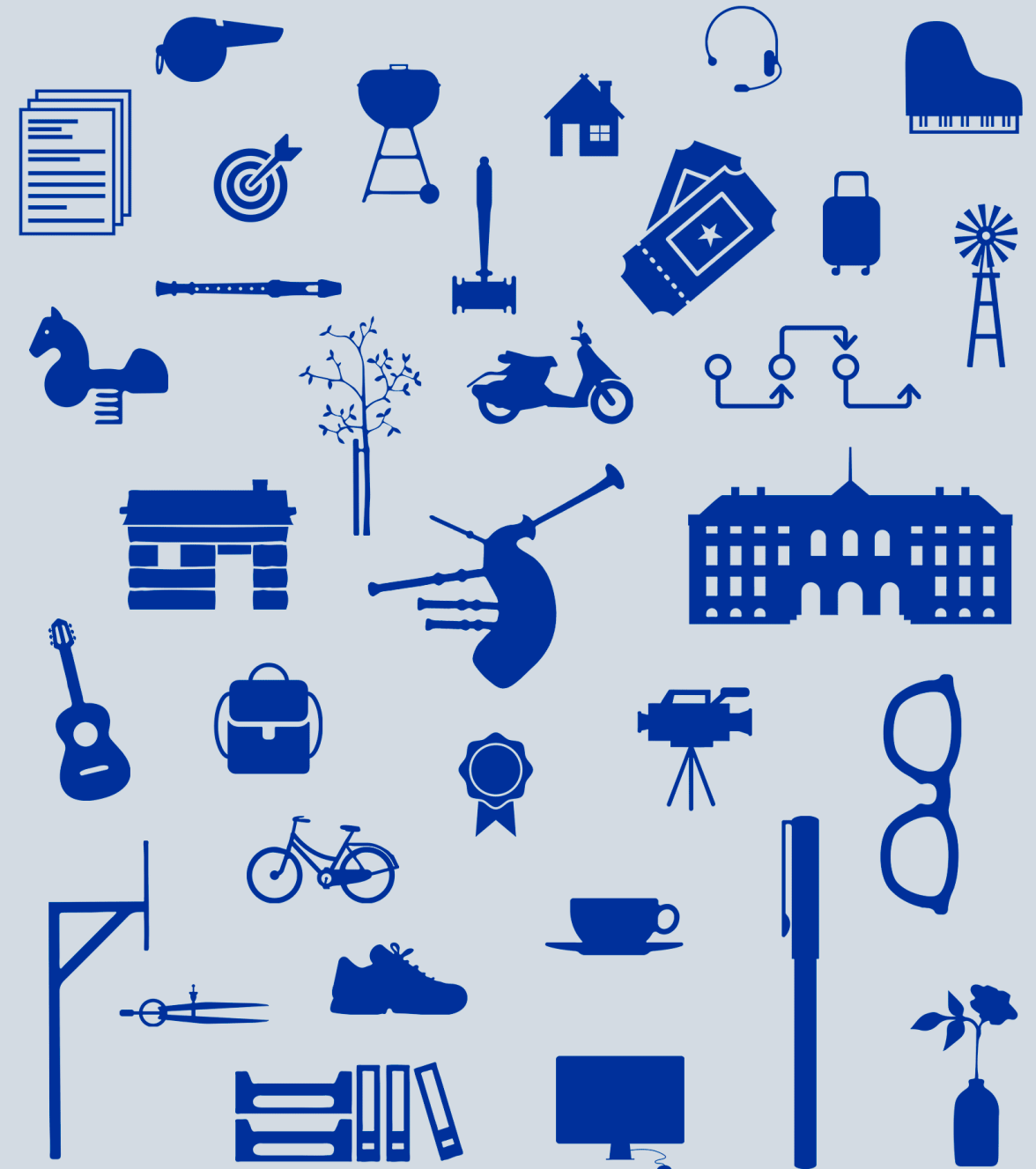
1. Introduktion

03



2. Resultater

05



1. INTRODUKTION

2. RESULTATER

OPSUMMERING AF RESULTATER

1

De ledige medlemmer binder en stor del af deres identitet op på deres arbejde

- De ledige medlemmer binder en stor del af deres identitet op på deres arbejde, da 73 % mener, at deres arbejde er meget vigtigt/vigtigt ift. hvem de føler de er som person.
- De ledige medlemmer savner typisk løn, fællesskab samt kolleger, når de ikke har et arbejde.

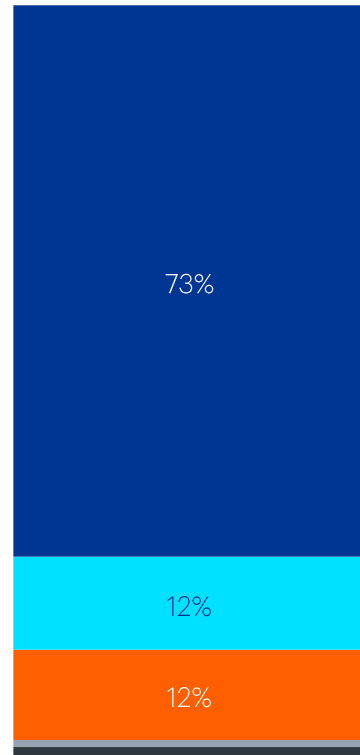
2

40 % af de ledige medlemmer oplever skam ifm. deres ledighed

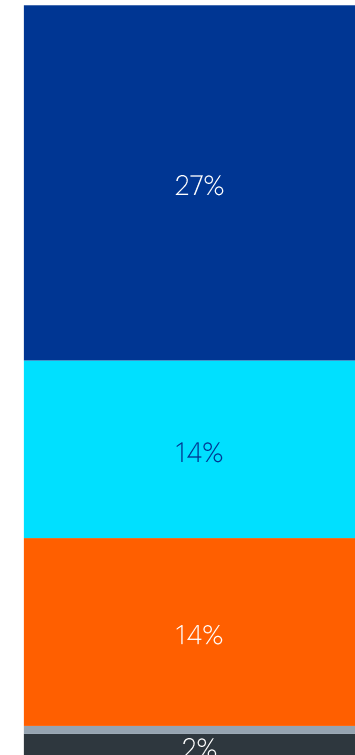
- 40 % af de ledige medlemmer oplever at føle skam ifm. at være ledig mindst af og til, og 17 % oplever at føle skam ifm. at være ledig hele tiden eller ofte. Oplevelsen af at føle skam er stort set ens uanset, hvad årsagen er til, at man er blevet ledig.
- 47 % af de ledige medlemmer, der oplever skam, oplever at følelsen bliver mere udtalt igennem deres ledighedsperiode, mens 36 % oplever den bliver mindre udtalt.
- 36 % af de ledige medlemmer oplever, at det er svært at fortælle om deres ledighed til sociale arrangementer, og 26 % forbereder hvad de skal fortælle inden.

DE LEDIGE MEDLEMMER BINDER EN STOR DEL AF DERES IDENTITET OP PÅ DERES ARBEJDE, DA 73% MENER AT DERES ARBEJDE ER MEGET VIGTIGT/VIGTIGT IFT. HVEM DE FØLER DE ER SOM PERSON.

Spørgsmål: Hvor vigtigt er ... ? (n=1.454)



Det at have et arbejde i forhold til, hvem du føler, du er som person

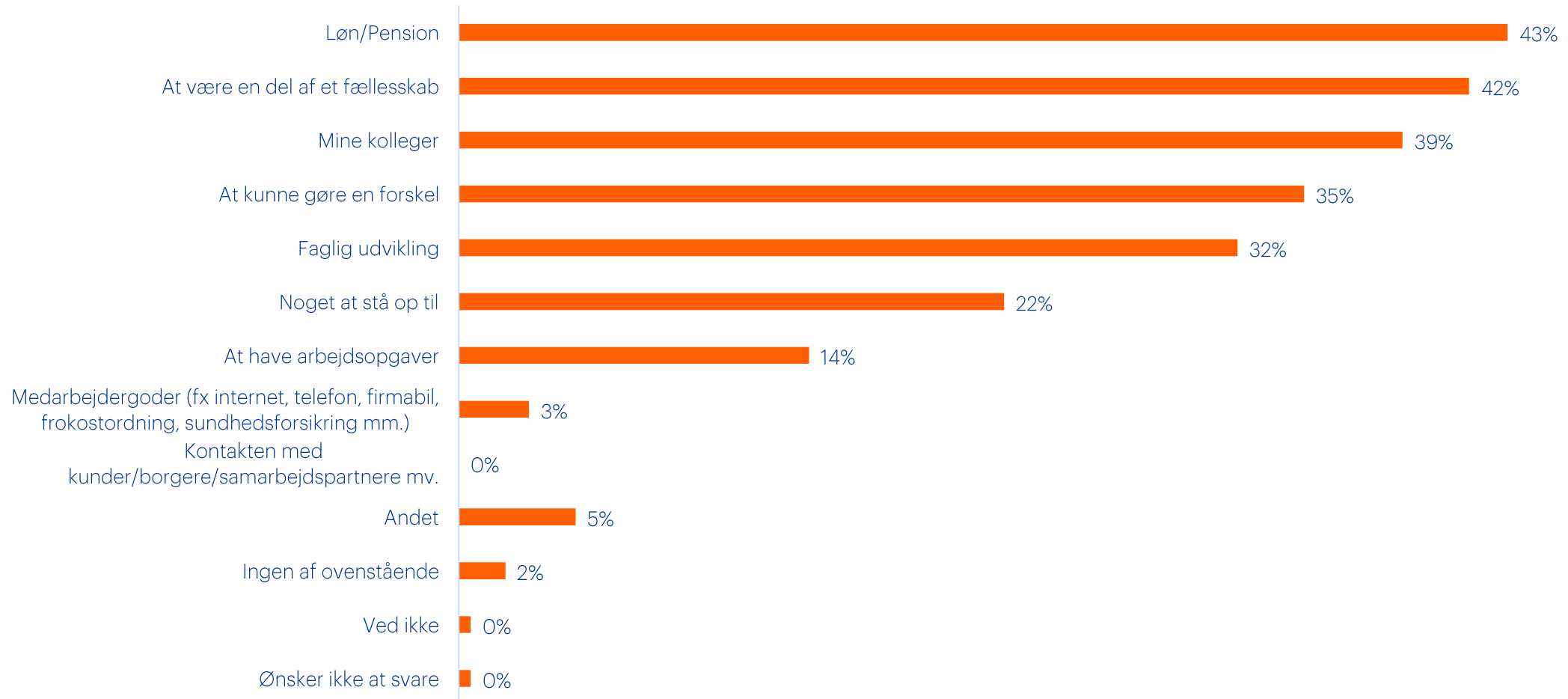


Dit fag eller arbejdsområde for, hvem du føler, du er som person?

■ Ved ikke ■ Ønsker ikke at oplyse ■ Mindre vigtigt + Slet ikke vigtigt ■ Hverken eller ■ Meget vigtigt + Vigtigt

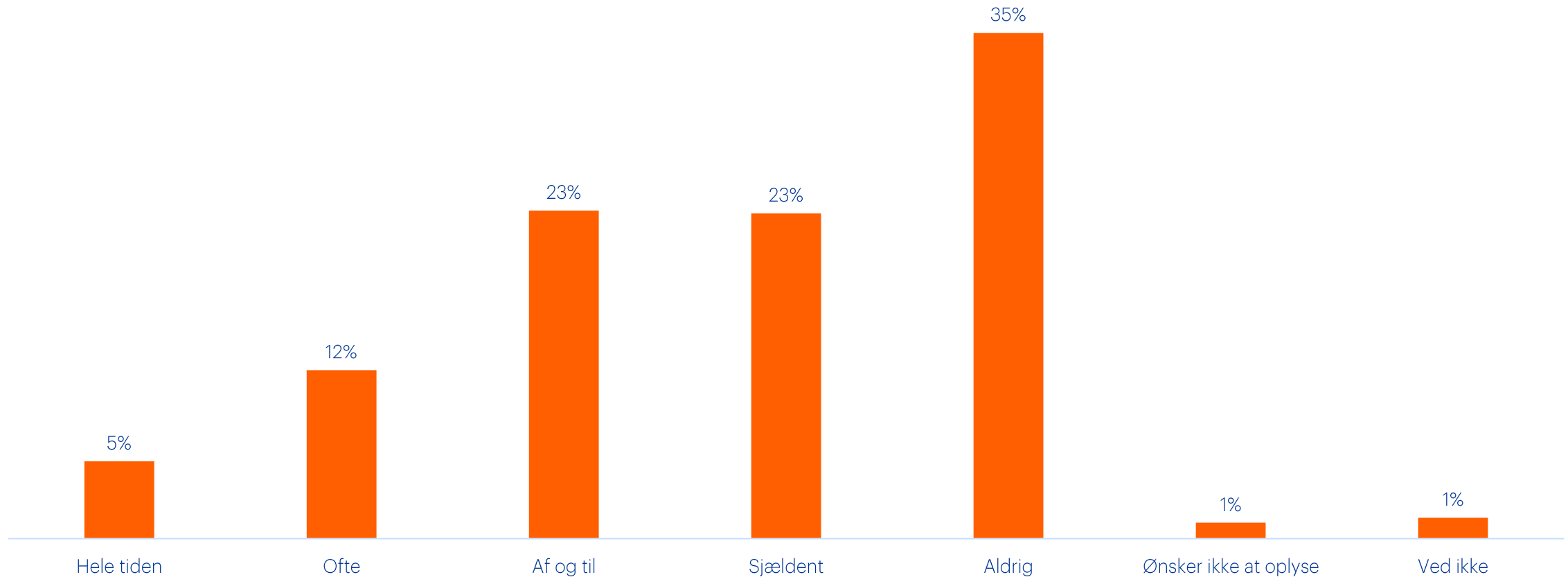
DE LEDIGE MEDLEMMER SAVNER TYPISK LØN, FÆLLESSKAB SAMT KOLLEGER VED IKKE AT HAVE ET ARBEJDE.

Spørgsmål: Hvad savnede/savner du mest ved ikke at have et arbejde? (vælg max tre ting) (n=1.454)



40 % AF DE LEDIGE MEDLEMMER OPLEVER AT FØLE SKAM IFM. AT VÆRE LEDIG MINDST AF OG TIL, OG 17 % OPLEVER AT FØLE SKAM IFM. AT VÆRE LEDIG HELE TIDEN ELLER OFTE.

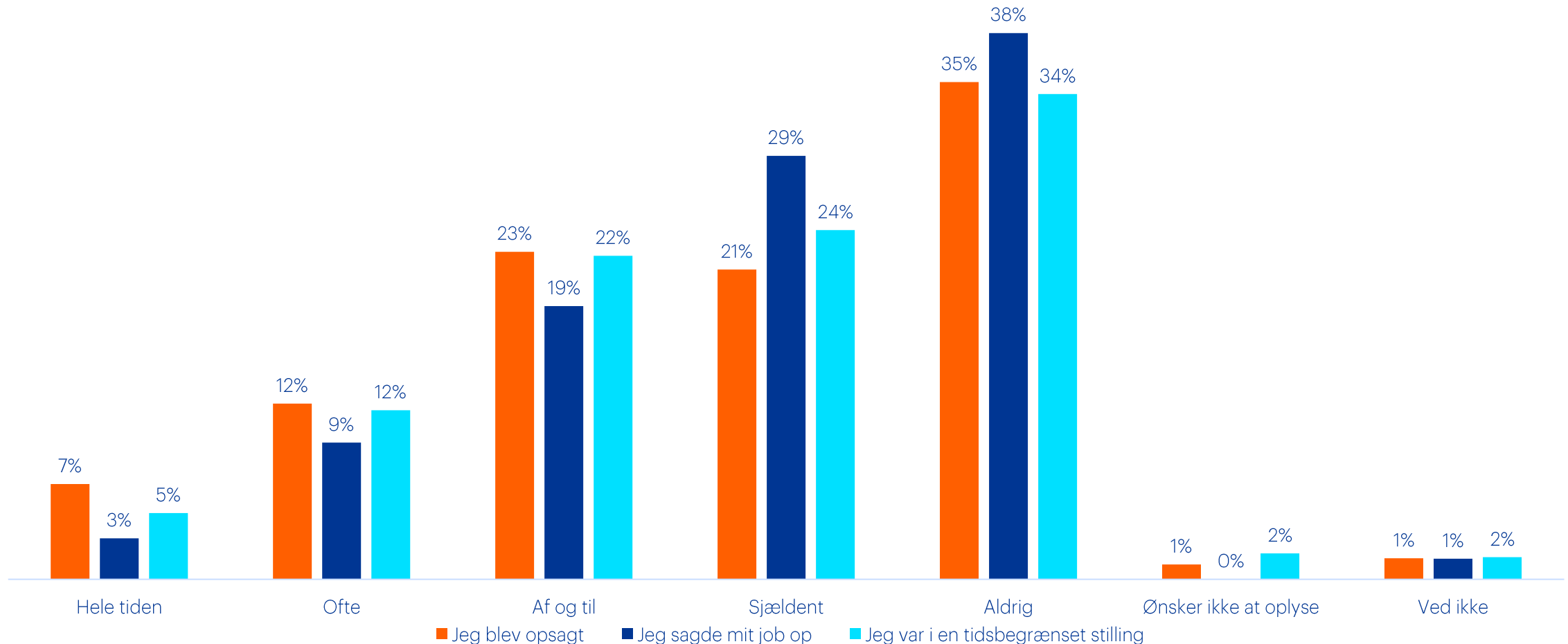
Spørgsmål: Hvor ofte har du oplevet følelsen af skam i forbindelse med din nuværende eller seneste ledighedsperiode?* (n=1.454)



*Inden spørgsmålet blev følgende kontekst præsenteret for deltageren: Når man er ledig, kan man godt føle skam over at være blevet opsagt eller over at stå udenfor arbejdsmarkedet – også selvom det kun er for en periode. Skam er en følelse, du kan få som reaktion på en oplevelse af afvisning eller tab af anseelse. For eksempel, når du bliver fyret eller bliver valgt fra i en jobsøgningsproces. Skam kan blandt andet rumme følelsen af forlegenhed, ydmygelse og tab af selvfølelse.

DE LEDIGE MEDLEMMERS OPLEVELSE AF, AT FØLE SKAM IFM. DERES LEDIG, ER STORT SET ENS UANSET, HVAD ÅRSAGEN ER TIL AT MAN ER BLEVET LEDIG.

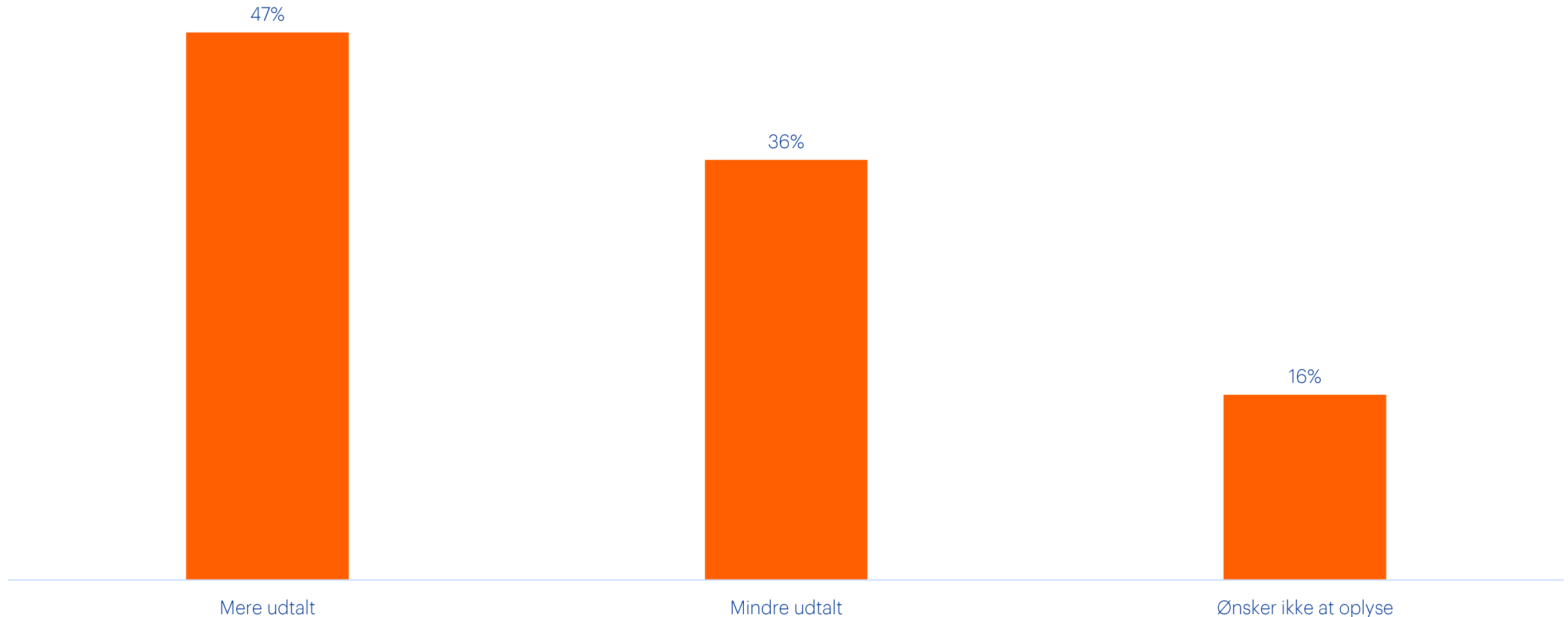
Spørgsmål: Hvor ofte har du oplevet følelsen af skam i forbindelse med din nuværende eller seneste ledighedsperiode?* fordelt på årsag til ledighed (n=1.454)



*Inden spørgsmålet blev følgende kontekst præsenteret for deltageren: Når man er ledig, kan man godt føle skam over at være blevet opsagt eller over at stå udenfor arbejdsmarkedet – også selvom det kun er for en periode. Skam er en følelse, du kan få som reaktion på en oplevelse af afvisning eller tab af anseelse. For eksempel, når du bliver fyret eller bliver valgt fra i en jobsøgningsproces. Skam kan blandt andet rumme følelsen af forlegenhed, ydmygelse og tab af selvfølelse.

47 % AF DE LEDIGE MEDLEMMER, DER OPLEVER SKAM, OPLEVER AT FØLELSEN BLIVER MERE UDTALT IGENNEM DERES LEDIGHEDSPERIODE, MENS 36 % OPLEVER DEN BLIVER MINDRE UDTALT.

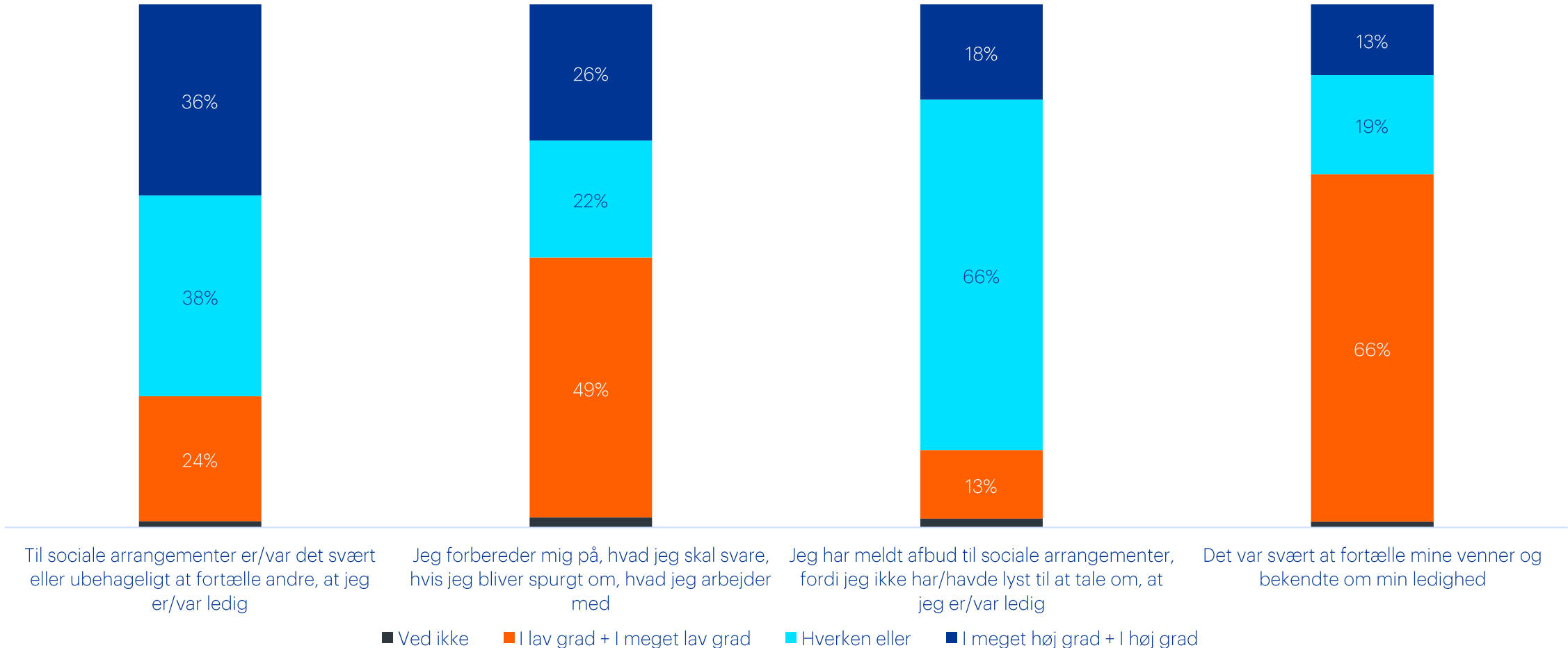
Spørgsmål: Er din følelse af skam blevet mindre udtalt eller mere udtalt i løbet af din nuværende eller seneste ledighedsperiode?* (n=579)



*Kun stillet til personer, der har oplevet skam ifm. ledigheden hele tiden, ofte eller af og til i forbindelse med deres ledighedsperiode.

36 % AF LEDIGE MEDLEMMER OPLEVER, AT DET ER SVÆRT AT FORTÆLLE OM DERES LEDIGHED TIL SOCIALE ARRANGEMENTER, OG 26 % FORBEREDER HVAD DE SKAL FORTÆLLE INDEN.

Spørgsmål: I hvilken grad passer nedenstående udsagn på din nuværende eller seneste ledighedsperiode? (n=1.454)



FTFa - København

Snorresgade 15

2300 København S

T: +45 70 13 13 12

FTFa - Aarhus

Vestergade 48 H

8000 Aarhus C

T: +45 70 13 13 12

FTFa - Odense

Thomas B. Thriges Gade

48 opgang E, 2. sal

5000 Odense C

T: +45 70 13 13 12

FTFa - Aalborg

Gasværksvej 30 B, 1.

sal

9000 Aalborg

T: +45 70 13 13 12

FTFa